

03/04/08

גיבוי בסיס נתונים ב MS SQL 2005

מסמך זה סוקר תהליך גיבוי בסיס נתונים באמצעות כלים של Microsoft SQL Server 2005. תהליך הגיבוי מובא כאן בצרוף דוגמאות, אנא קרא בעיון את ההוראות.

שים לב!

כלי זה לגיבוי בסיסי נתונים אינו כלי של SAP Business One.

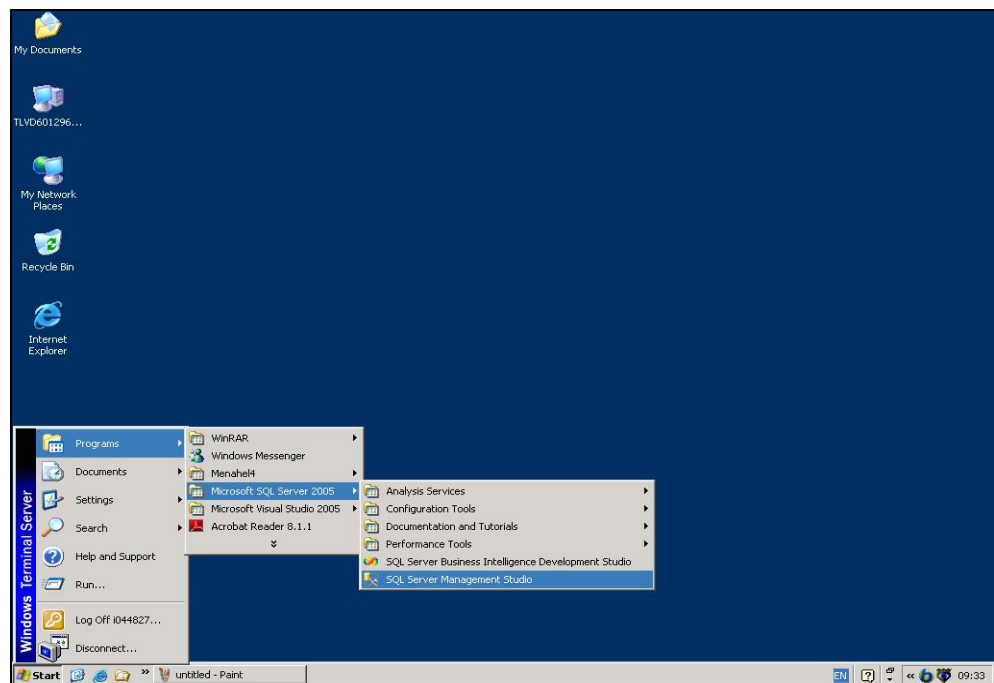
במידה והתהליך אינו נהיר דיו, אנא הסתייע באיש סיסטם לתרגול והכרה של התהליך.

לשם גיבוי בסיס נתונים בשרת ה-MSSQL 2005, יש להיות פיסית מול שרת ה-SQL 2005 או מול התחנה בה מותקנים כלי הניהול של השרת.

תהליך יצירת גיבוי

1. יש לפתוח את ה-SQL Server management studio על ידי בחירה בנתיב הבא:

Start → Programs → Microsoft SQL Server 2005 → SQL Server Management Studio



2. בחלון 'Connect to Server' שנפתח, יש להזין את הפרטים לפי צילום המסך הבא:

בשדה 'Server Type' יש לבחור ב-'Database Engine'.

בשדה 'Server name' יש להזין את שם השרת או כתובת ה-IP שלו.

בשדה זה נבחר באפשרות 'SQL Server Authentication' (ראה הערה למטה).

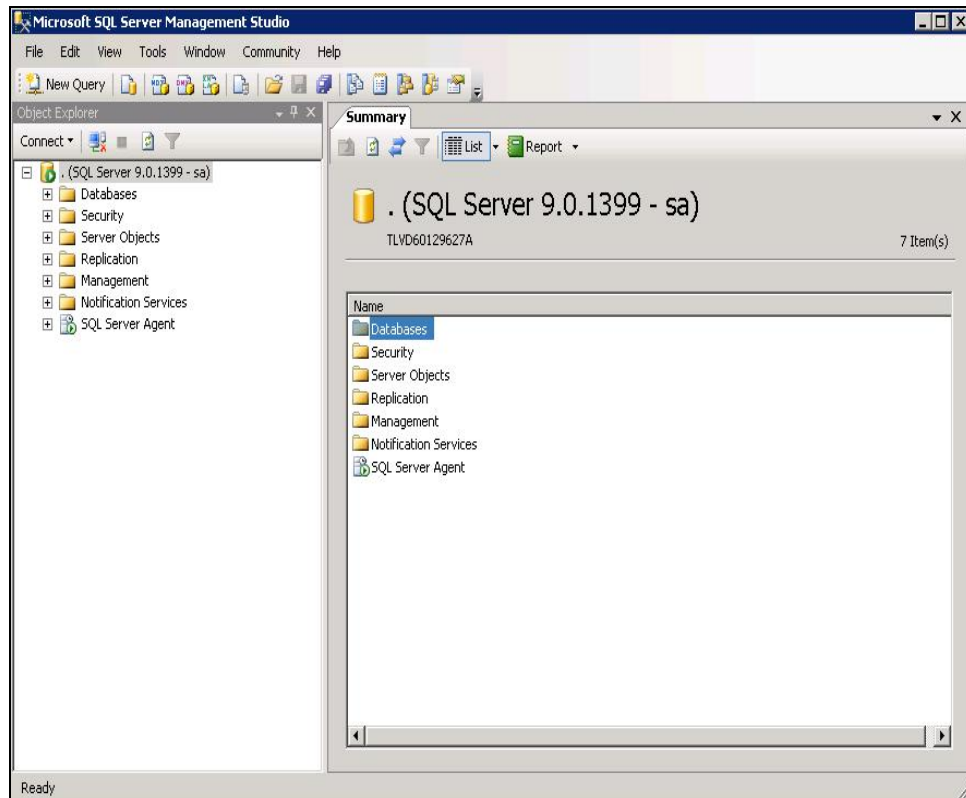
בשדה 'Login' מזין את שם משתמש 'SA' - במידה וקיימת סיסמא למשתמש SA, נספק אותה בשלב זה.

שים לב:

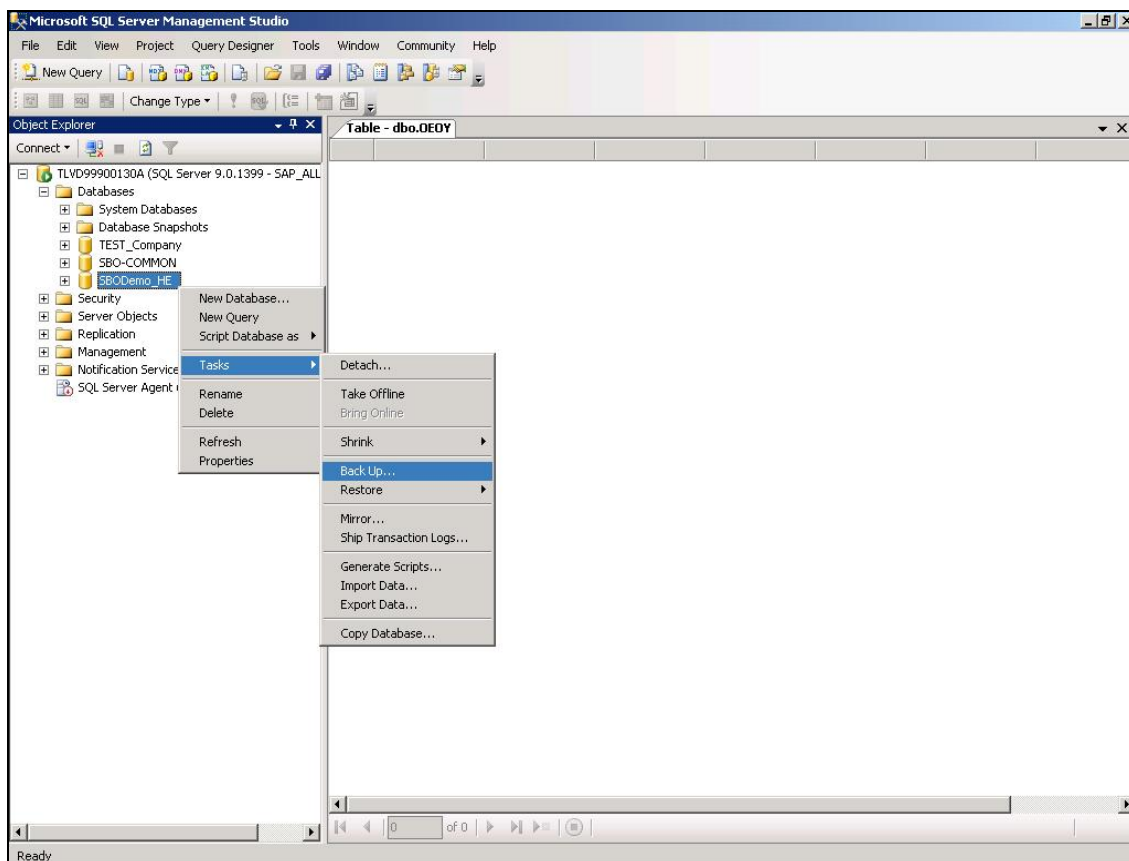


אפשרות ההתחברות ל-SQL Server 2005 Management Studio ניתנת באמצעות אימות משתמש sa (משתמש פנימי של שרת ה-SQL), או באמצעות אימות משתמש Windows. במידה וההתחברות נכשלה, יש לבחור בשדה 'Authentication' באפשרות ב-'Window Only'.

3. לאחר ההתחברות, ייפתח החלון Microsoft SQL Server Management Studio:

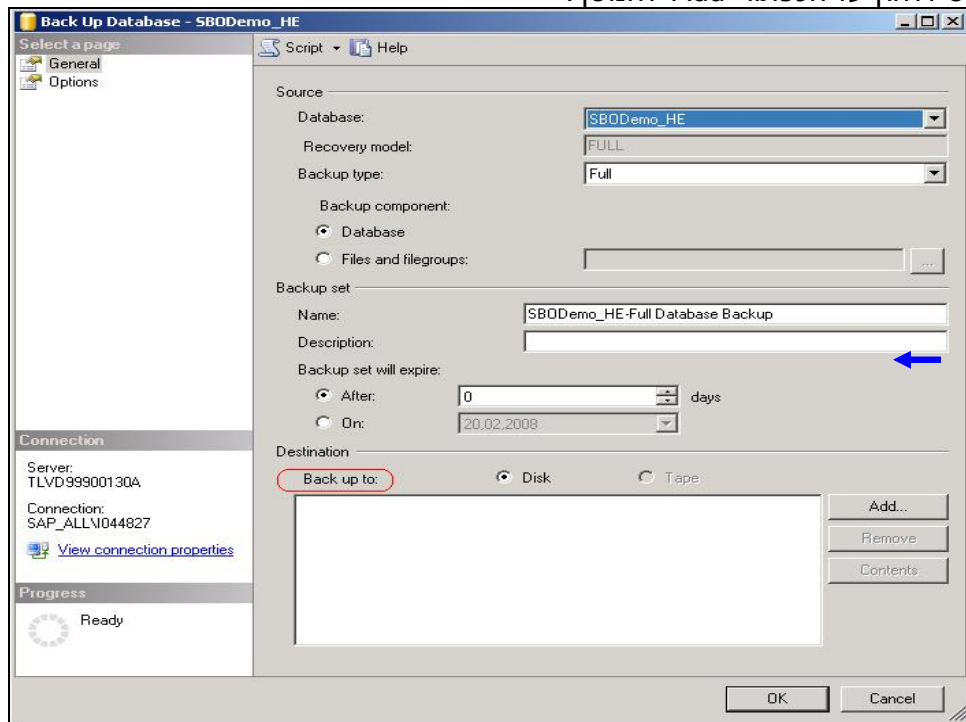


4. יש ללחוץ על סימן ה- '+' שנמצא משמאל ל-'Databases', יש ללחוץ עם העכבר לחיצה ימנית על ה- Database (תיק החברה) שאותו מעוניינים לגבות ובתפריט שנפתח יש לבחור באפשרות 'Tasks' ← 'Back up'.

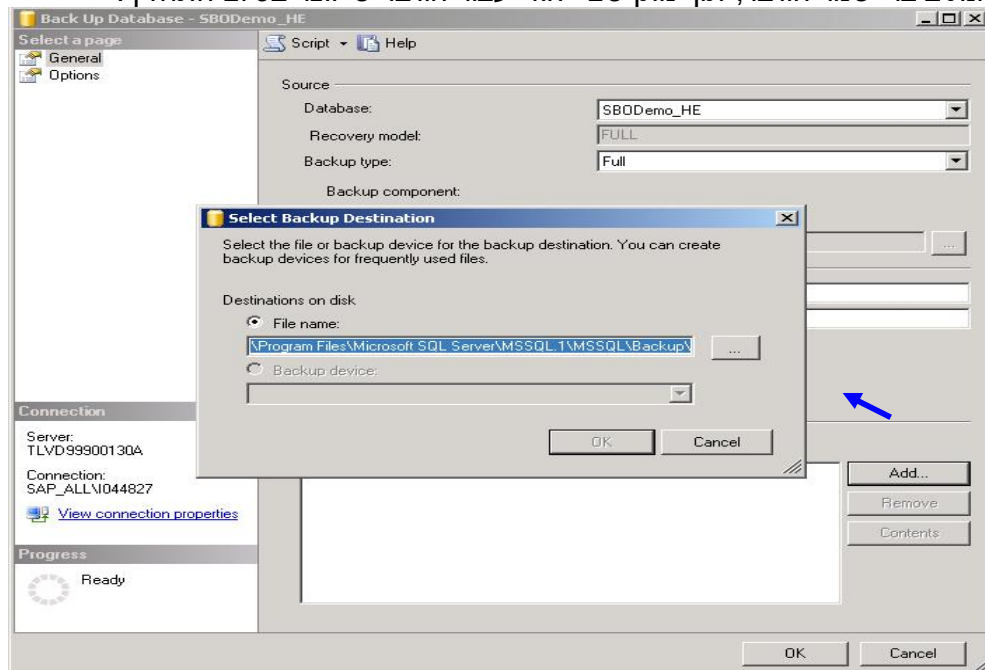


שים לב! על מנת לדעת איך נקרא בסיס נתונים מסוים, ניתן להפעיל את תכנת SAP Business One ולהיכנס למודול 'מנהלה' ← 'בחירת חברה'. בחלון זה תופענה החברות השונות יחד עם שמות בסיסי הנתונים שלהן בהתאמה, כפי שמופיעים בשרת ה- MS SQL 2005.

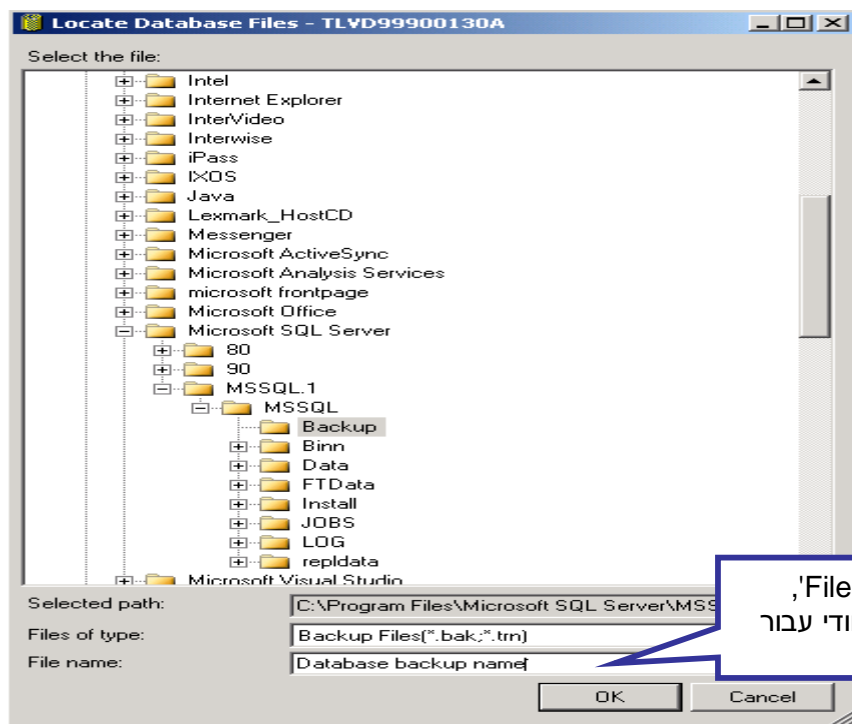
5. בחלון ה- 'Back Up Database' יש לוודא כי בסעיף 'Destination', השדה 'Back up to:' נותר ריק (במידה ויש נתיב כלשהו, יש ללחוץ על הכפתור 'Remove').
יש ללחוץ על הכפתור 'Add' להמשך.



6. בחלון 'Select Backup Destination' שנפתח, יש ללחוץ על כפתור שלוש הנקודות ולבחור ידנית את הנתיב בו יישמר הגיבוי, תוך מתן שם ייחודי עבור הגיבוי שיווצר בסיום התהליך.



7. בחלון 'Locate Database Files' יש לבחור את הנתיב בו יישמר הגיבוי ולתת שם לגיבוי.

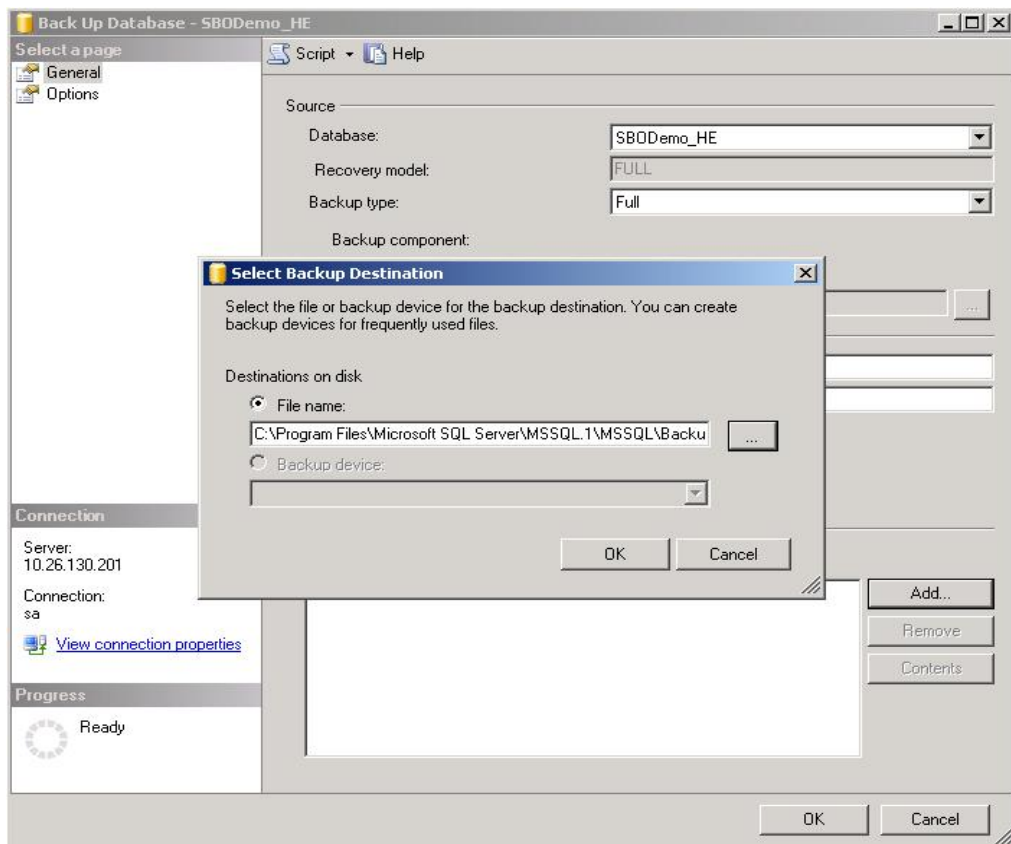


לאישור, יש ללחוץ על הכפתור 'OK'.

שים לב! מומלץ להוסיף לשם הגיבוי גם את תאריך ושעת הגיבוי. 

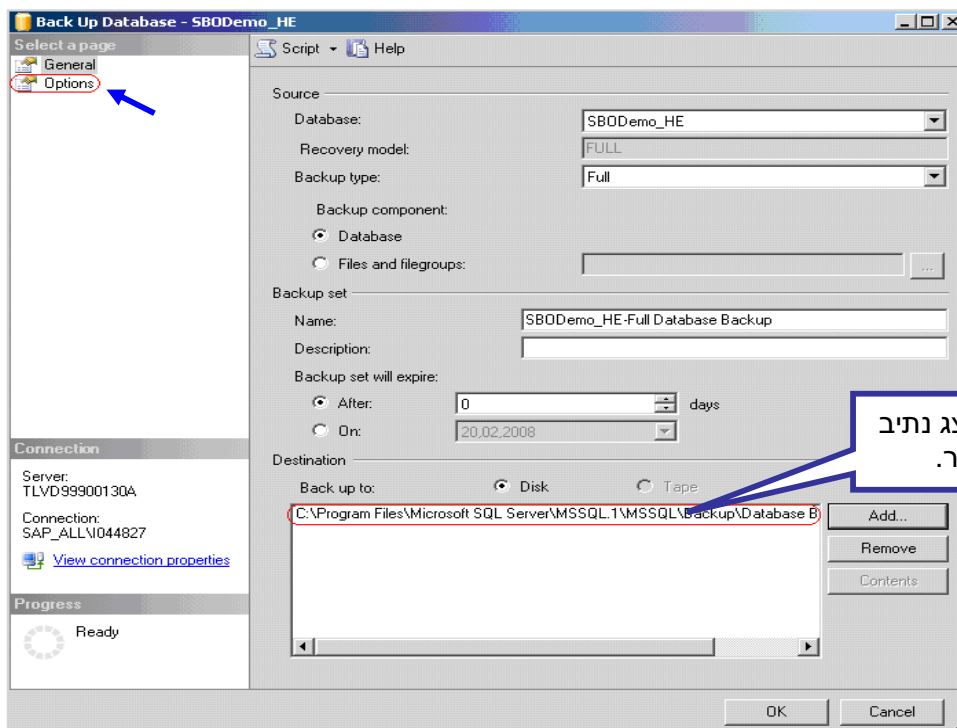
לדוגמא, במידה והגיבוי בוצע לבסיס הנתונים בתאריך 25.06.08 בשעה 09:05, מומלץ לרשום את שם הגיבוי כך: Database_Backup_Name_0905_25062008

8. בחלון זה נקבל את הנתיב ושם קובץ הגיבוי הנבחר.

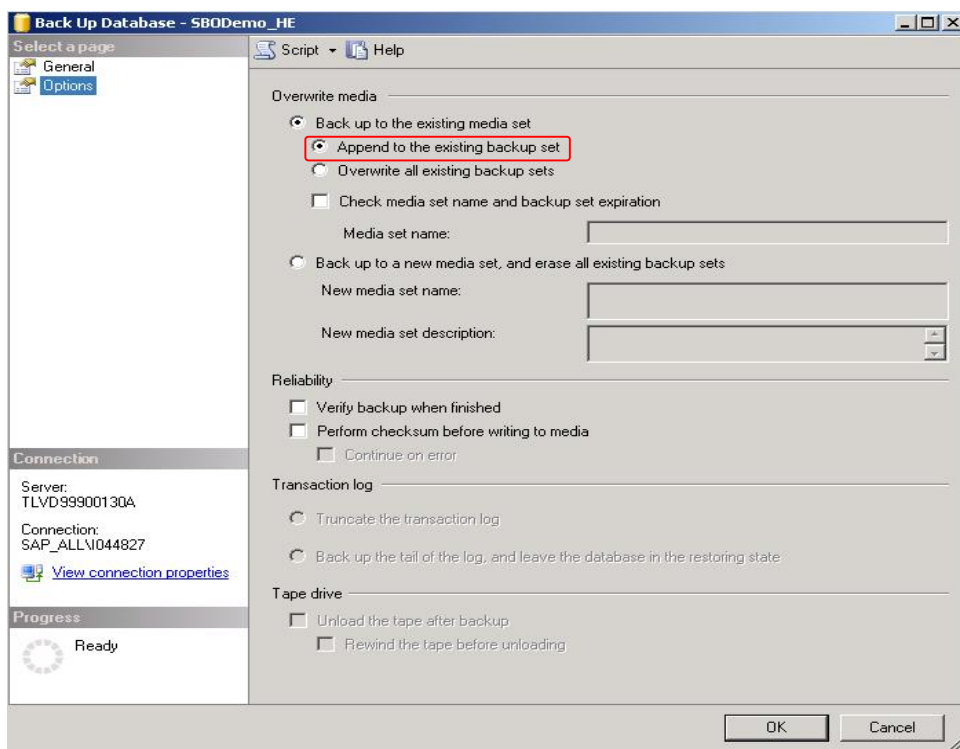


לאישור יש ללחוץ על הכפתור 'OK'.

9. להגדרות נוספות של תהליך הגיבוי יש לבחור באפשרות 'Options' בחלקו השמאלי העליון של החלון.



10. לאחר בחירה באפשרות 'Options' ניתן לקבוע הגדרות נוספות עבור הגיבוי:



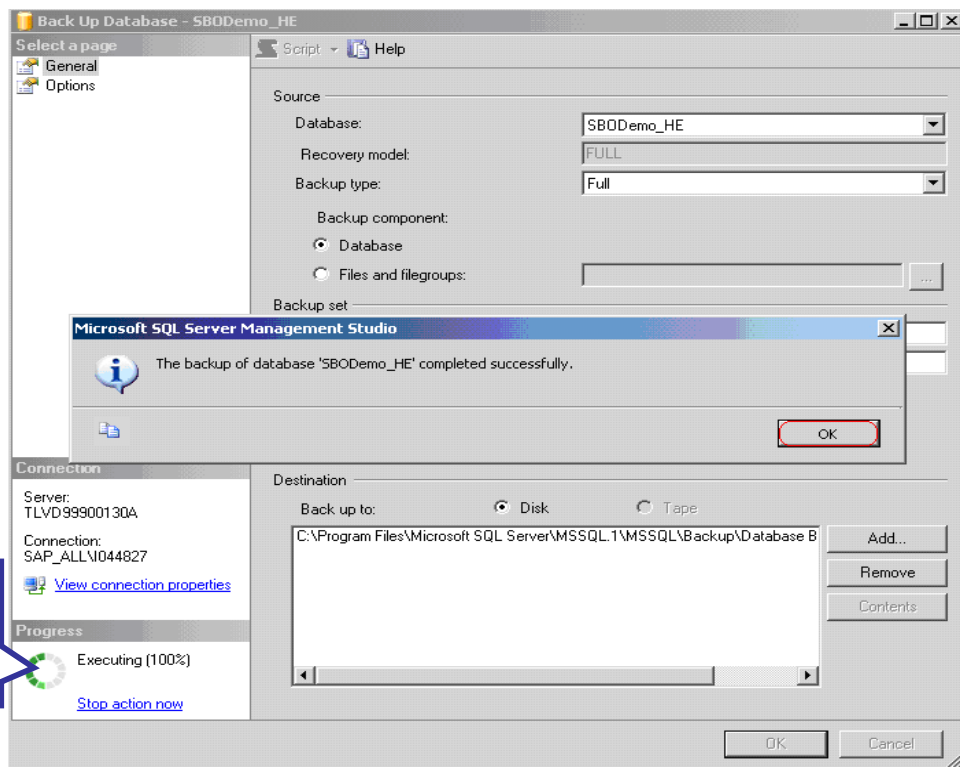
מומלץ לתייג את האפשרות 'Append to the existing backup set'.

אזהרה!

במידה ונתייג את האפשרות: 'Overwrite all existing backup sets', תתבצע בפועל דריסה של קבוצת קבצי גיבוי בעלי אותו שם (במידה וקיימים). אם מסיבה כלשהי פעולת הגיבוי לא תושלם כראוי, הדבר עלול לגרום לאיבוד מידע.

לאישור פעולת הגיבוי יש ללחוץ על הכפתור 'OK'.

11. בסיום תהליך הגיבוי יש ללחוץ על הכפתור 'OK'.



בחלון 'Progress' ניתן לצפות בקצב התקדמות פעולת הגיבוי.