

11/01/05

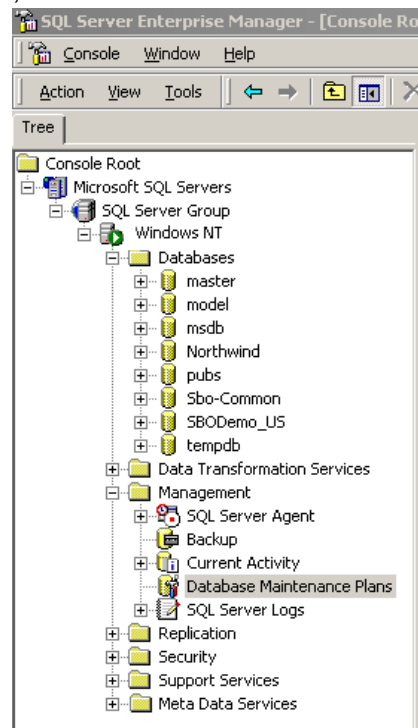
Creating an SQL Database Maintenance Plan

1. וודא כי הממשק 'SQL Server Service Manager' פעיל ונמצא במצב 'Start'. במידה ולא, יש להפעיל אותו ולתייג בתחתית החלון את האפשרות 'Auto Start...' לצורך הפעלת הממשק בעת אתחול מערכת ההפעלה.

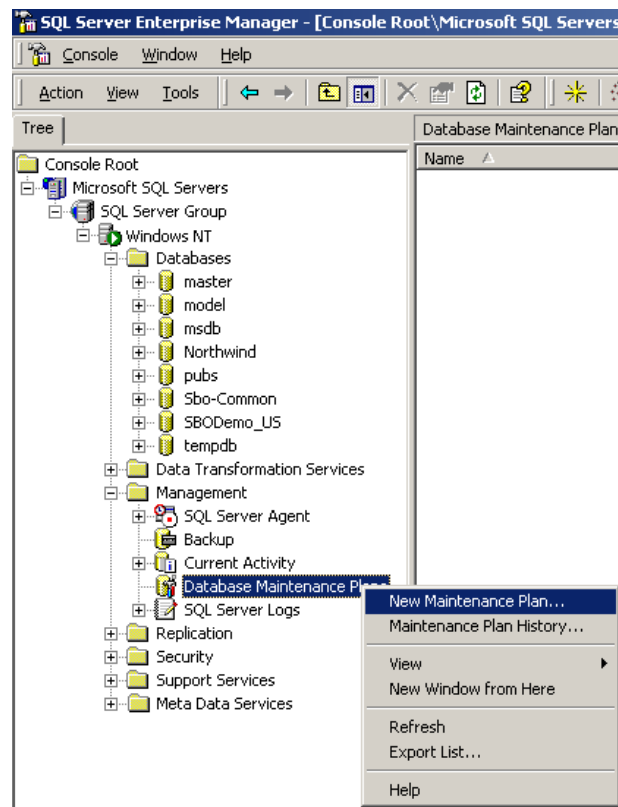


2. פתיחת החלון הנ"ל תיעשה באופן הבא:
Start → Programs → Microsoft SQL Server

3. יש להרחיב את כל הספריות בסדר יורד, כולל את ספריית Management, כפי שמתואר בתרשים הבא:



4. קליק ימני על שורת 'Database Maintenance Plan' ובחירה באפשרות 'New Maintenance Plan'.



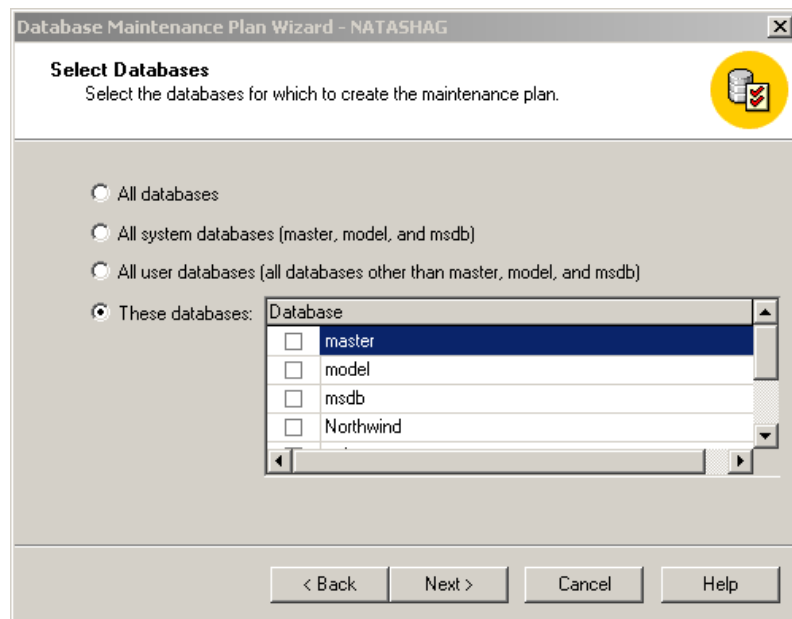
5. ברגע שנפעיל את ה - Wizard, נקבל את החלון הבא. יש ללחוץ על Next להמשך.



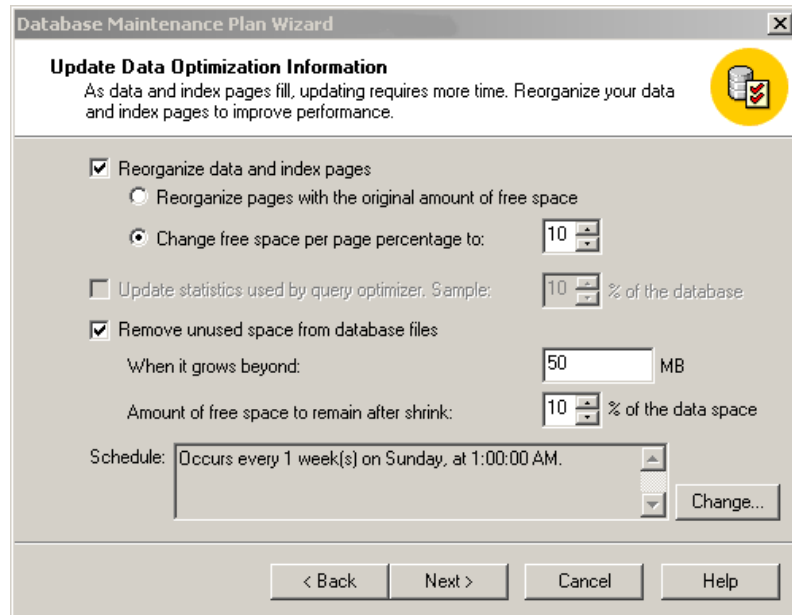
6. בחלון 'Select Database', יש לבחור איזה בסיס נתונים מבין הרשימה, ברצוננו לגבות.

יש לשים לב לאפשרויות הבאות:

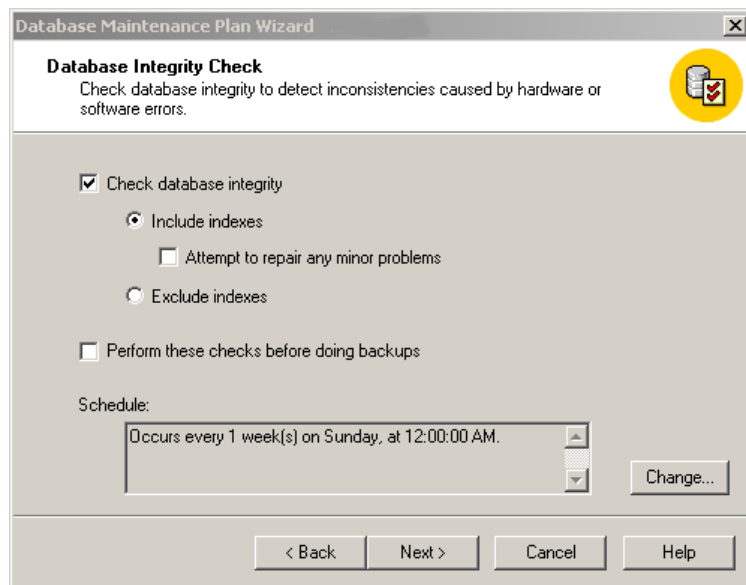
- **All Databases** - יבצע גיבוי לכל בסיסי הנתונים הקיימים בשרת.
- **All System Databases** - כולל את בסיסי הנתונים 'default' של השרת SQL (master / model / msdb). אין נגיעה לנתוני SAP Business One.
- **All User Database** - כולל את כל בסיסי הנתונים הקיימים בשרת, מלבד System Databases.
- **These Databases** - מאפשר למשתמש לבחור איזה בסיסי נתונים ברצוננו לגבות. להמשיך יש ללחוץ על Next.



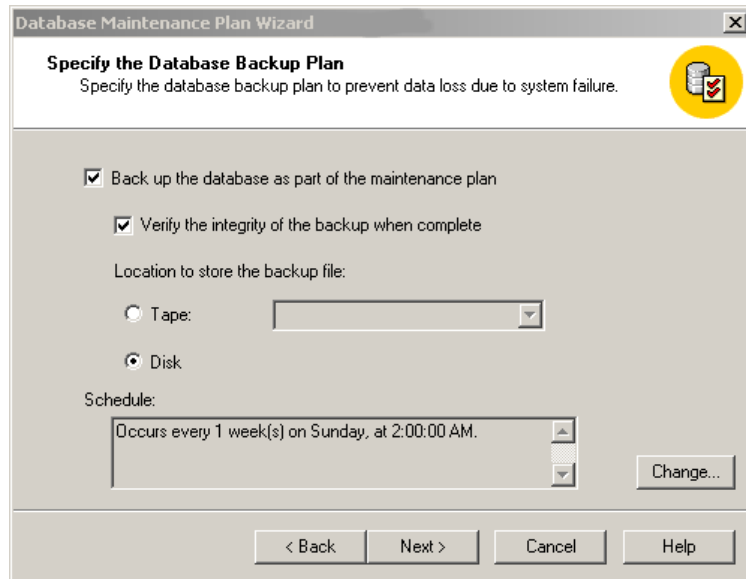
7. בחלון 'Update Data Optimization Information', יש לבצע את ההגדרות הרלוונטיות וללחוץ Next להמשיך.



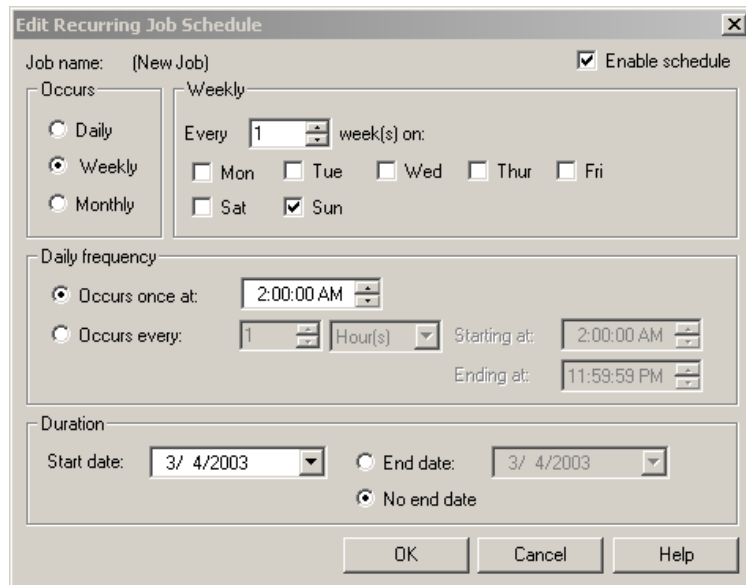
8. בחלון 'Database Integrity Check', ניתן להגדיר למשימת הגיבוי, בדיקת תקינות בסיס הנתונים, אשר תבצע בצמוד לגיבוי. ניתן לקבוע Schedule או לבקש לבצע פעולה זו לפני ביצוע הגיבוי.



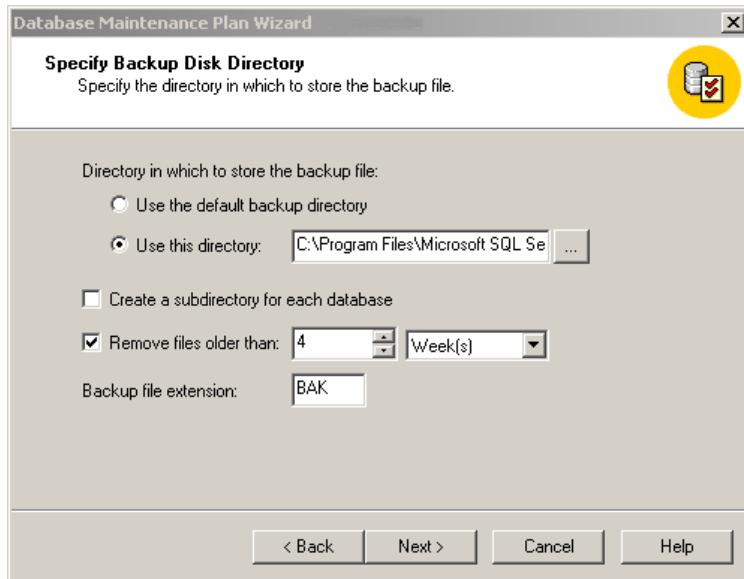
9. בחלון 'Specify the Database Plan', יש לקבוע את אופי הגיבוי, האם לגבות ישירות לקלטת גיבוי או לנתיב מקומי בדיסק.



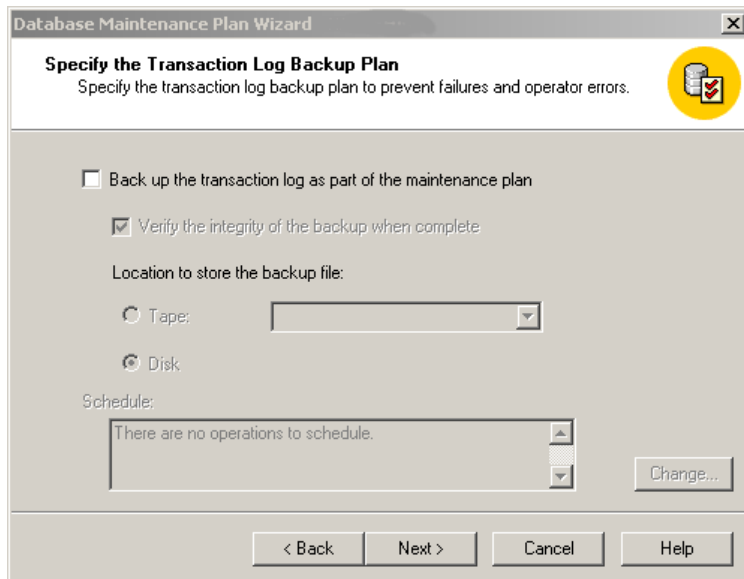
כאשר נלחץ על 'Change', נקבל את החלון הבא, יש להגדיר את מועד הגיבוי. ולסיום ללחוץ OK.



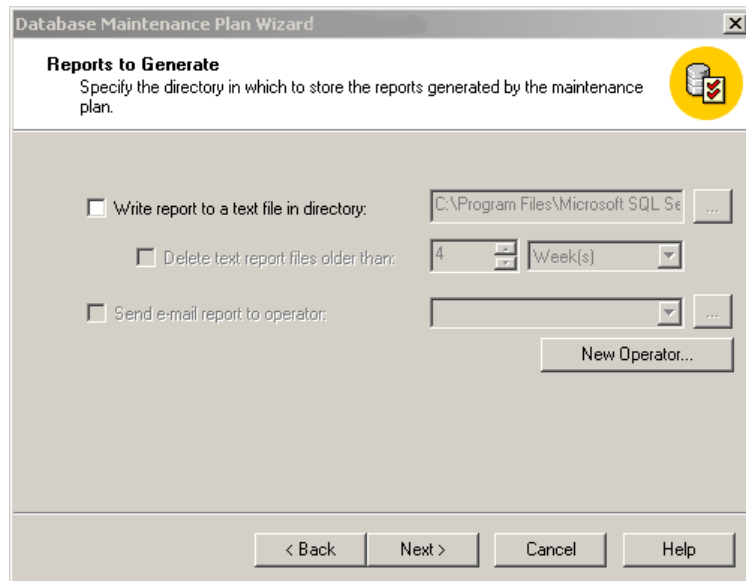
10. בחלון 'Specify the Backup Disk Directory', יש לקבוע נתיב לספרייה בה יישמרו קבצי הגיבוי. במקביל קיימת אפשרות ליצור ספרייה נפרדת עבור כל בסיס נתונים. כמו כן, ניתן לקבוע משך זמן מסוים, על פיו יישמרו גיבויים ישנים באותה ספרייה (לדוגמא: ניתן להגדיר שמירת גיבויים ישנים למשך שבעה ימים, כל גיבוי שמיני, יגורר אחריו מחיקה של הגיבוי הראשון).



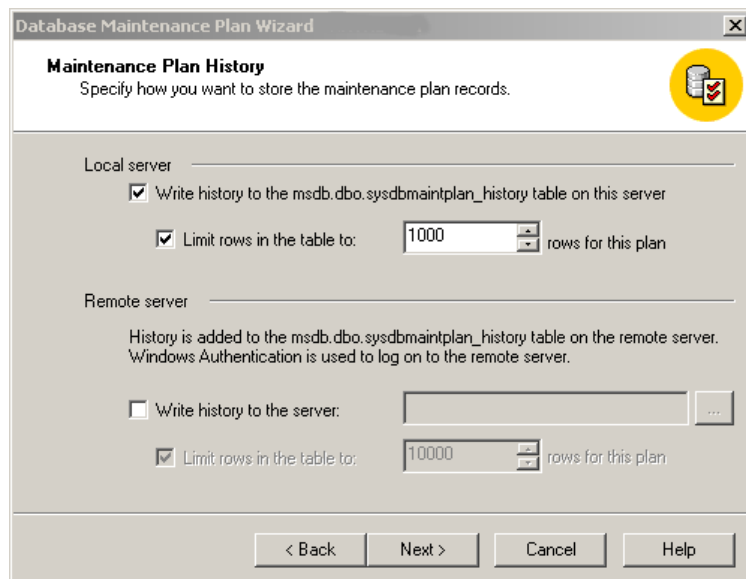
11. בחלון 'Specify the Transaction Log Backup Plan', ניתן להגדיר גיבוי נפרד לקובץ ה- *.ldf. בהנחה ונחליט לבצע גיבוי נפרד לקובץ ה- Log (ע"י תיוג השורה 'Backup The Transaction Log...'), יש לקבוע נתיב גיבוי. כמו כן, יש לוודא שבסיס הנתונים 'Model' מוגדר במצב 'full' אחרת הגיבויים יכשלו.



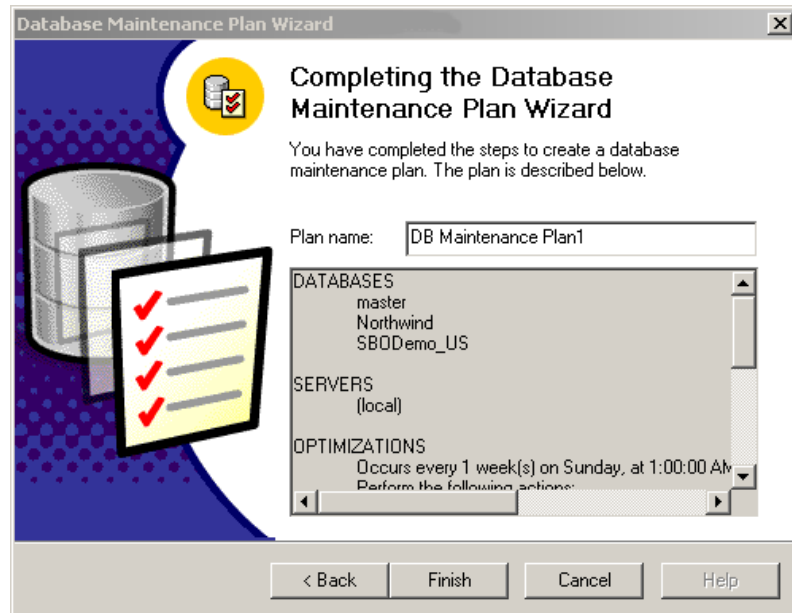
12. בחלון 'Reports to Generate', ניתן להוסיף למשימת הגיבוי, הפקת דוח מסכם אודות הגיבוי (האם הצליח, משך זמן, קבצים שגובו וכו'). להמשיך נלחץ על Next.



13. בחלון 'Maintenance Plan History', נגדיר באיזה אופן נבקש לשמור את רשומות משימות הגיבוי ונלחץ Next לסיים.



14. עם סיום התהליך, יש לעבור על תקציר ההגדרות שנקבעו וללחוץ על Finish לאישור הקביעות.



15. לאחר שסיימנו, נוכל להבחין ב - New Maintenance Plan, שנוצרה תחת קטגוריית:
 Management » Database Maintenance Plans

- יש לוודא כי ה - SQL Server Agent נמצא במצב Start כפי שמפורט בסעיף 1, לצורך ביצוע הגיבוי ע"פ ההגדרות שקבענו.